



FITTING INSTRUCTIONS FOR LP0252BK LICENCE PLATE BRACKET
HONDA CB125R + CB300R 18-



THIS KIT CONTAINS THE ITEMS PICTURED AND LABELLED BELOW.
DO NOT PROCEED UNTIL YOU ARE SURE ALL PARTS ARE PRESENT.

Please note that the way the kit is packed does not necessarily represent the way of mounting to the bike.

THE PARTS SHOWN MAY BE REPRESENTATIVE ONLY (FOR CLARITY OF INSTRUCTIONS ONLY).

Digital copies of these instructions are available to download from www.rg-racing.com

TOOLS REQUIRED

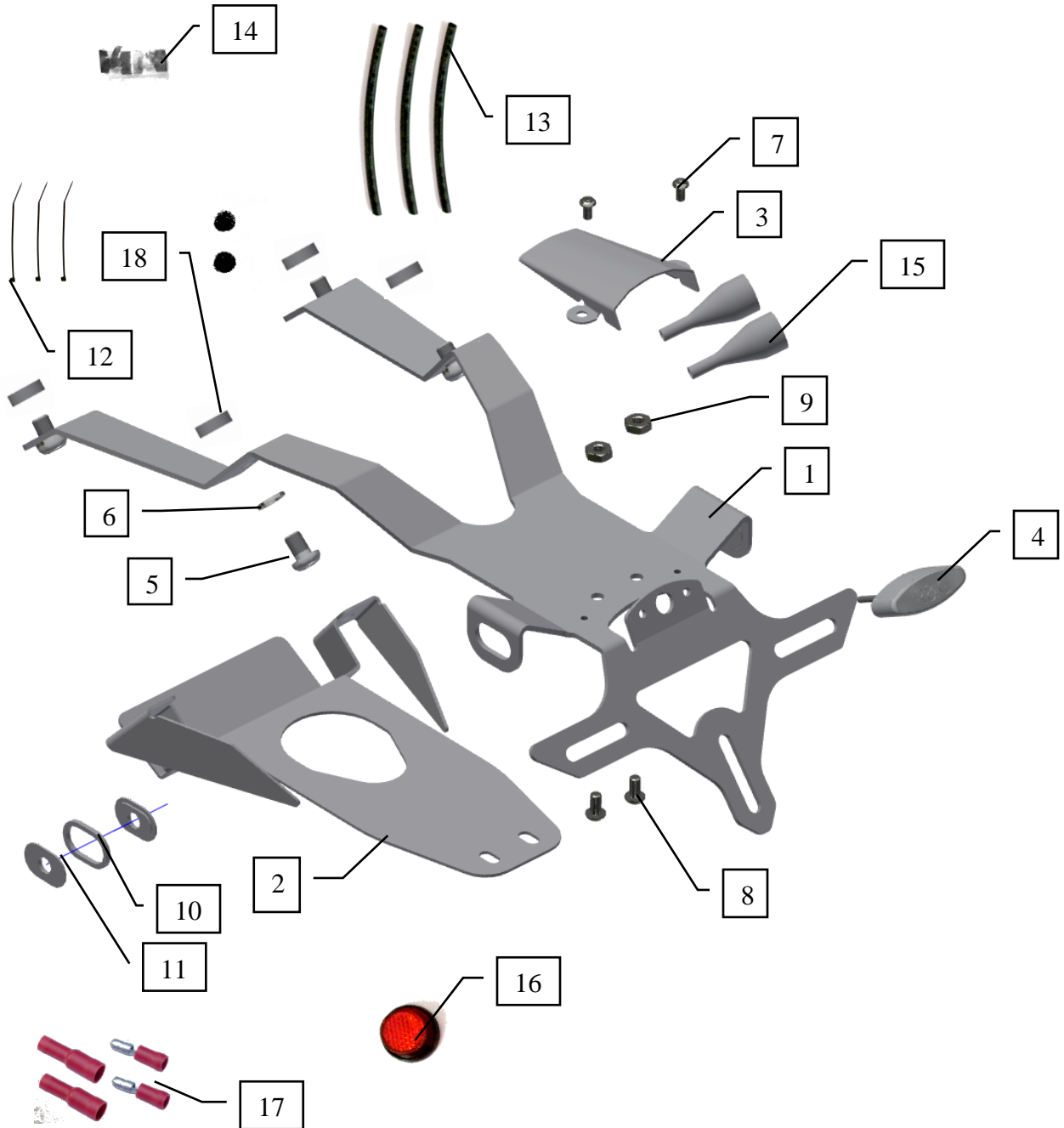
- Set of metric Allen keys
- Set of metric sockets and wrench
 - Cable cutters.
- Torque wrench to 40Nm

MAXIMUM TORQUE SETTINGS

- M4 Bolt = 8 Nm
- M5 Bolt = 12 Nm
- M6 Bolt = 15 Nm
- M8 Bolt = 20 Nm

R&G

Unit 1, Shelley's Lane, East Worldham, Alton, Hampshire, GU34 3AQ
 Tel: +44 (0)1420 89007 Fax: +44 (0)1420 87301 www.rg-racing.com Email: info@rg-racing.com





LEGEND

- 1) 1 x TB0252BK Part 1 MAIN BRACKET ISSUE 1 STAINLESS STEEL
- 2) 1 x TB0252BK Part 2 ISSUE 1 COVER PLATE STAINLESS STEEL
- 3) 1 x TB0224BK Part 2 ISSUE 3 COVER PLATE ALUMINIUM
- 4) 1 x LA0002 No PLATE LIGHT ASSEMBLY
- 5) 4 x M6 x 20 LONG BUTTON HEAD BOLTS (STAINLESS)
- 6) 4 x M6 16mm O/D WASHERS
- 7) 2 x M4 x 6mm LONG BUTTON HEAD BOLTS (STAINLESS)
- 8) 2 x M6 x 12mm LONG BUTTON HEAD BOLTS (STAINLESS)
- 9) 2 x M6 NYLOCK NUT
- 10) 2 x I0050 OEM INDICATOR ADAPTORS
- 11) 4 x I0049 MINI INDICATOR ADAPTORS
- 12) 3 x 2.5mm CABLE TIES x 75mm LONG
- 13) 3 x 150mm LENGTH OF 666-896 (HEAT SHRINK)
- 14) 2 x Clip 1 (SELF-ADHESIVE CABLE CLIPS)
- 15) 2 x IWC0002 INDICATOR WIRING COVERS
- 16) 1 x REFL1 REFLECTOR
- 17) 1 x RED BULLET CONNECTORS
- 18) 4 x [S1143 SPACER](#)

Please note that in cases where kits are packed with rubber washers holding the components onto the bolt – *the rubber washers should be thrown away!*

R&G

Unit 1, Shelley's Lane, East Worldham, Alton, Hampshire, GU34 3AQ
 Tel: +44 (0)1420 89007 Fax: +44 (0)1420 87301 www.rg-racing.com Email: info@rg-racing.com



PICTURE 1



PICTURE 2



PICTURE 3



PICTURE 4



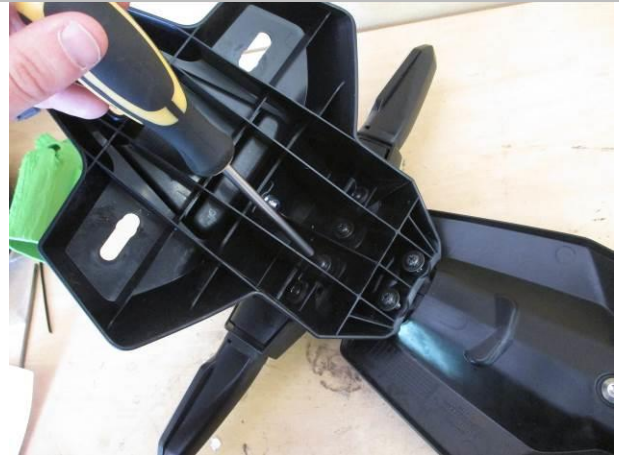
PICTURE 5



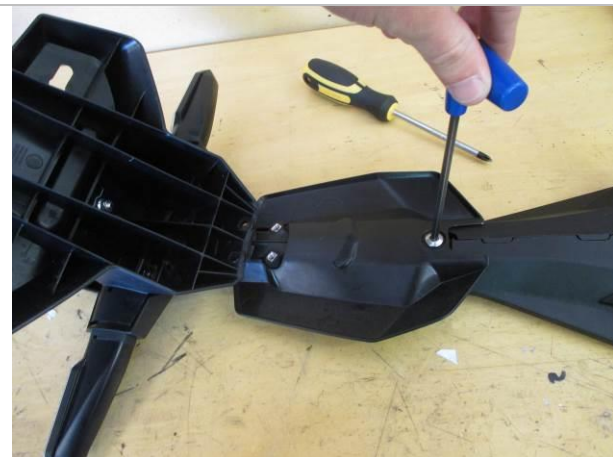
PICTURE 6



PICTURE 7



PICTURE 8



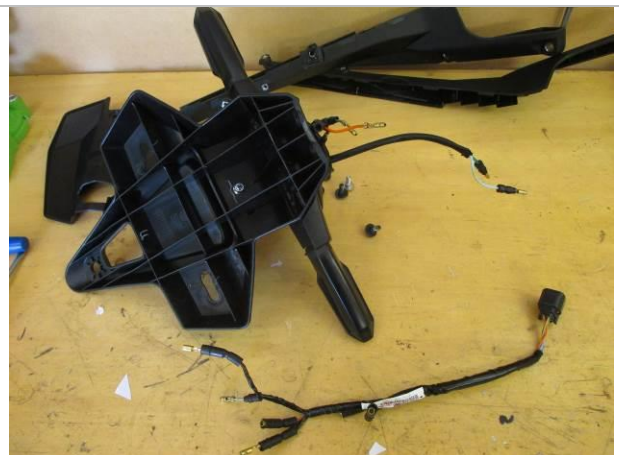
PICTURE 9



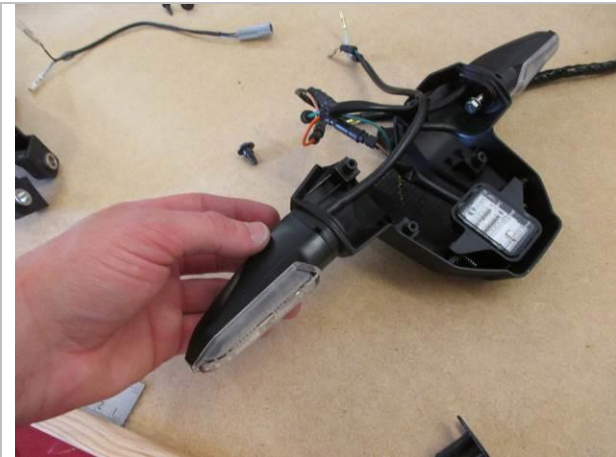
PICTURE 10



PICTURE 11



PICTURE 12



PICTURE 13



PICTURE 14



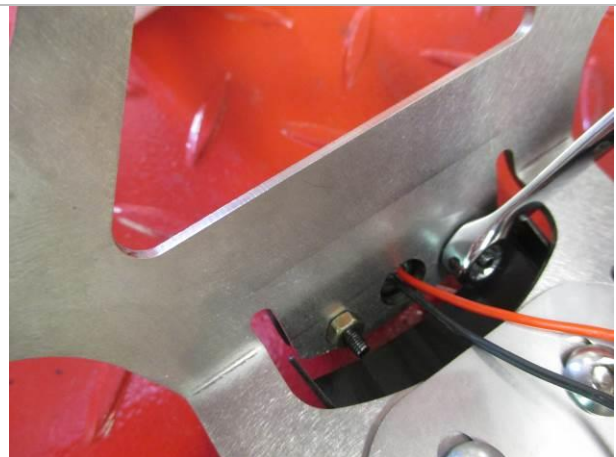
PICTURE 15



PICTURE 16



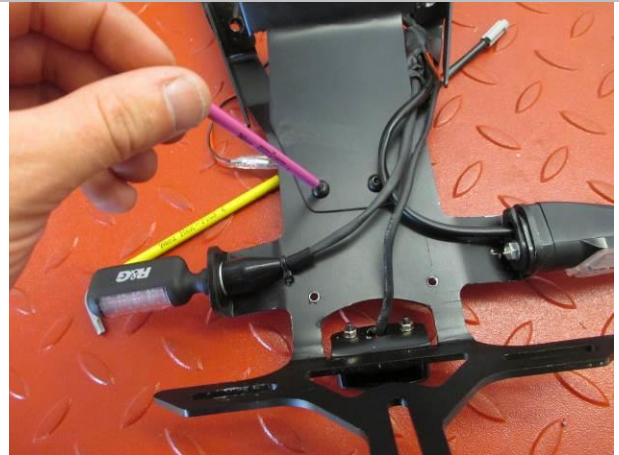
PICTURE 17



PICTURE 18



PICTURE 19



PICTURE 20



PICTURE 22



PICTURE 23



PICTURE 24



PICTURE 25



FITTING INSTRUCTIONS

- To fit the R&G tail tidy, remove the seat using the key as shown in picture 1.
- Remove the Main seat by removing the two securing bolts fastening the seat to the frame.

CB300R Models

- Remove the brown plastic wiring locator from its mount at the rear of the bike as shown in picture 2 by gently squeezing the locking tabs on the back of the locator
- Disconnect the original licence plate light by lifting the tab securing the block connectors together and gently pulling the two pieces apart as seen in picture 3

CB125R Models

- Locate the indicator connector block on the left-hand side of the bike tucked inside the fairing, peel back the wire cover to access the white connector as shown in picture 4
- Remove any cable ties and loosen the wires so they are free of any locators or routing that would obstruct removal.

On Both Models

- While supporting the main tail unit, undo the 4 Allen head bolts on the underside of the tail
- Carefully remove the tail unit while threading the wires through the hole in the LHS of the tail piece.

Tail unit disassembly

- The tail unit contains a sub loom for the indicators and OEM licence plate illuminator light. During reassembly, this will need to be removed in the following steps.
- Remove the 4 screws and central bolt on the underside of the unit as shown in pictures 8 and 9.
- Remove the two screws above the reflector to split the rear piece from the stem as shown in picture 10.
- Disconnect the indicator wires and tail light wires from their bullet connectors to remove the sub-loom from the stem by splitting the two-piece assembly down the middle as shown in picture 11 and 12.

Tail Tidy Assembly

If fitting OEM Indicators

- Remove the 1 x Allen head bolt from each indicator from the locator plate as shown in picture 13.
- Remove the indicator from its location by removing the plastic plate on the inside of the indicator mount and squeezing the rubber through the location hole on the OEM tail piece as shown in image 14. Do this for both indicators ensuring to take note of which side each indicator was removed from.
- In the same fashion, assemble the indicators on the correct sides to the R&G tail tidy using the same mounting technique. A small amount of dish soap or lubricant may help in fitting the rubber.
- Use the indicator spacer (item 10) on the inside of the rubber stem to keep the indicators level.
- Refit the location plates and hex bolts to secure the indicators to the tail tidy as shown in image 15.

If fitting R&G Mini Indicators

- To fit R&G mini indicators you will need to use the adaptor plate provided (item 11).

R&G

Unit 1, Shelley's Lane, East Worldham, Alton, Hampshire, GU34 3AQ

Tel: +44 (0)1420 89007 Fax: +44 (0)1420 87301 www.rg-racing.com Email: info@rg-racing.com



- Assemble the mini indicator by sliding one of the adaptors over the indicator wires with the boss facing away from the indicator.
- Thread the indicator wire through the tail tidy mount until the adaptor boss sits snugly inside the mount.
- Now thread a second adaptor plate over the wire and press this into the opposite side of the indicator mount
- Now replace the flanged nut provided with the mini indicators over the wires and begin winding this onto the thread of the indicator – do not tighten fully
- Slide the indicator wiring cover (item 15) over the exposed wires and slide this over the nut and into position as shown in picture 16.
- While holding the wiring cover back tighten the nut with a 12mm spanner until the indicator is secure against the adaptor and replace the wiring cover as shown in picture 16 – *Do not over tighten*
- Repeat both sides
- Fit one length of heat shrink supplied (item 4) to protect the indicator wiring on both indicators.
- Fit the remaining length of heat shrink supplied to cover the wires from the licence plate illuminator.
- Fit the license plate illuminator (item 4) to the tail tidy bracket (item 1) as shown in picture 17
- Use your 6mm spanner to tighten the illuminator to the mounting tab as shown in picture 18
- Align the two slots of the tail tidy support bracket (item 2) to the underside of the tail tidy assembly as shown in image 19
- Attach the support plate to the tail tidy bracket using two m5 bolts and nyloc nuts (items 8 and 9) through the two rearward slots as shown in image 20. *Do not tighten these at this stage.*
- Neatly route the wire towards the front of the tail tidy securing it to the underside of the LH leg of the bracket with the indicator wires.
- With the tail tidy now assembled, offer the assembly up to the bike as seen in picture 23 and feed the wire through the access hole on the left-hand side of the tail where the original wires were routed.
- Using **two spacers (item 18) placed into the tail mount recesses** and M6 x 20 button head bolts (item 5) with M6 washers (item 6) carefully secure the front 2 mount holes of the tail tidy to the motorcycle as shown in pictures 24. *Do not overtighten as this could cause damage to the plastic underside of the motorcycle, ensure to use a locking compound when fitting these bolts and keep the tail tidy supported during the next step.*
- **Using the remaining spacers (item 18)** and M6 x 20 (item 5) button head bolts with M6 washers (item 6), secure the rear two tail tidy mounts ensuring the bolts pass through the support plate and bracket. *Do not overtighten as this could cause damage to the plastic underside of the motorcycle, ensure to use a locking compound when fitting these bolts.*
- Now with the tail tidy secure, tighten the bolts and nyloc nuts connecting the tail tidy and slotted support bracket in their natural location.
- Attach the wiring cover plate (item 3) on the top of the tail tidy over the two supporting nylocs using the two M4 button head bolts (item 7) and tighten to the correct torque as shown in image 21.
- Connect the indicator connectors to their counterparts on the OEM wiring sub-loom
- Connect the new licence plate illuminator to the original light connectors using the chart below:
 - Licence plate illuminator **BLACK** to OEM WIRING GREEN/WHITE
 - Licence plate illuminator **RED** to OEM BROWN/YELLOW

If using OEM indicators

- Route the indicators wires through their original connectors on the wiring sub loom, ensuring they are connected to the correct LH/RH sides.

R&G

Unit 1, Shelley's Lane, East Worldham, Alton, Hampshire, GU34 3AQ

Tel: +44 (0)1420 89007 Fax: +44 (0)1420 87301 www.rg-racing.com Email: info@rg-racing.com



If using R&G mini indicators

- Route the indicator wires
- Using the bullet connectors:
 - Left indicator *YELLOW* to OEM *ORANGE*
 - Left indicator *BLACK* to OEM *GREEN/WHITE*
 - Right Indicator *YELLOW* to OEM *BLUE*
 - Right Indicator *BLACK* to OEM *GREEN/WHITE*

Please note if using R&G mini indicators you may require 2 x sets of RGR0002 indicator resistors (sold separately) to obtain the correct flash rate.

- Reconnect the wiring sub loom to the original connector and neatly follow the original wiring path.
- Check operation of all lights at this stage. (if illumination fails, swap the bullet connectors around)
- Ensure all wires are tidy and clear of seat mounting areas before proceeding.
- Re-fit the seat.
- Ensure the tail tidy is securely mounted and all bolts are fully tightened to the correct torque.
- Re-fit the licence plate (it may require drilling to match tail tidy hole pattern).
- **IMPORTANT: IF FITTING A FULL-SIZE LICENCE PLATE AND PLACING IT FAR DOWN ON THE LICENCE PLATE HANGER, THERE IS A SMALL CHANCE OF THE LICENCE PLATE HITTING THE BACK WHEEL UNDER HEAVY LOAD AND OVER LARGE BUMPS IN THE ROAD. IT IS YOUR RESPONSIBILITY TO CHECK FOR THIS POSSIBILITY AND TAKE AVOIDING ACTION. FAILURE TO CHECK THIS COULD RESULT IN SERIOUS INJURY.**
- Depending on local laws, attach enclosed reflector in an appropriate location.
- Test the license plate illuminator and all lights before riding.

ISSUE 3 21/05/2019 (DM)

CONSUMER NOTICE

The catalogue description and any exhibition of samples are only broad indications of the Products and R&G may make design changes which do not diminish their performance or visual appeal and supplying them in such state shall conform to the order. The Buyer acknowledges no representation or warranty (other than as to title) has been given or will apply to the Products other than those in R&G's order or confirmation and the Buyer confirms it has chosen the Products as being of merchantable quality and suitable for its particular purposes. Where R&G fits the Products or undertakes other services it shall exercise reasonable skill and care and rectify any fault free of charge unless the workmanship has been disturbed. The Buyer is responsible for ensuring that the warranty on the motorcycle is not affected by the fitting of the Products. On return of any defective Products R&G shall at its option either supply a replacement or refund the purchase money but shall not be liable if the Products have been modified or used or maintained otherwise than in accordance with R&G's or manufacturer's instructions and good engineering practice or if the defect arises from accident or neglect. Other than identified above and subject to R&G not limiting its liability for causing death and personal injury, it shall not be liable for indirect or consequential loss and otherwise its liability shall be limited to the amounts paid by the Buyer for the Products or the fitting or service concerned. These terms do not affect the Buyer's statutory rights.

R&G RETURNS POLICY (NON-FAULTY GOODS)

Returns must be pre-authorised (if not pre-authorised the return will be rejected). Goods may only be returned direct to us if they were purchased direct from us (customer must prove if necessary). Otherwise to be returned to original vendor. Goods must be in re-sellable condition, in the opinion of R&G. All returns are subject to a 25% restocking and handling fee (25% of the gross value exc. P&P – at the prevailing price at time of purchase). The customer must pay any and all carriage charges. No returns of discontinued products, unless within 14 days of purchase. This policy does not affect your statutory rights and does not refer to faulty goods.

R&G

Unit 1, Shelley's Lane, East Worldham, Alton, Hampshire, GU34 3AQ

Tel: +44 (0)1420 89007 Fax: +44 (0)1420 87301 www.rg-racing.com Email: info@rg-racing.com



NOTICE DE MONTAGE POUR LP0252BK SUPPORT DE PLAQUE
HONDA CB125R + CB300R 18-



Le kit contient les articles exposés ci-dessous, vérifier que toutes les pièces soient présentes avant de procéder au montage.

La façon dont le kit est emballé ne correspond pas forcément à la façon de monter les pièces sur la moto.

**LES PARTIES PRESENTÉES PEUVENT ÊTRE UNIQUEMENT REPRESENTATIVES
 (POUR LA CLARTÉ DES INSTRUCTIONS UNIQUEMENT).**

Notice disponible au téléchargement sur www.rg-racing.com

OUTILS REQUIS

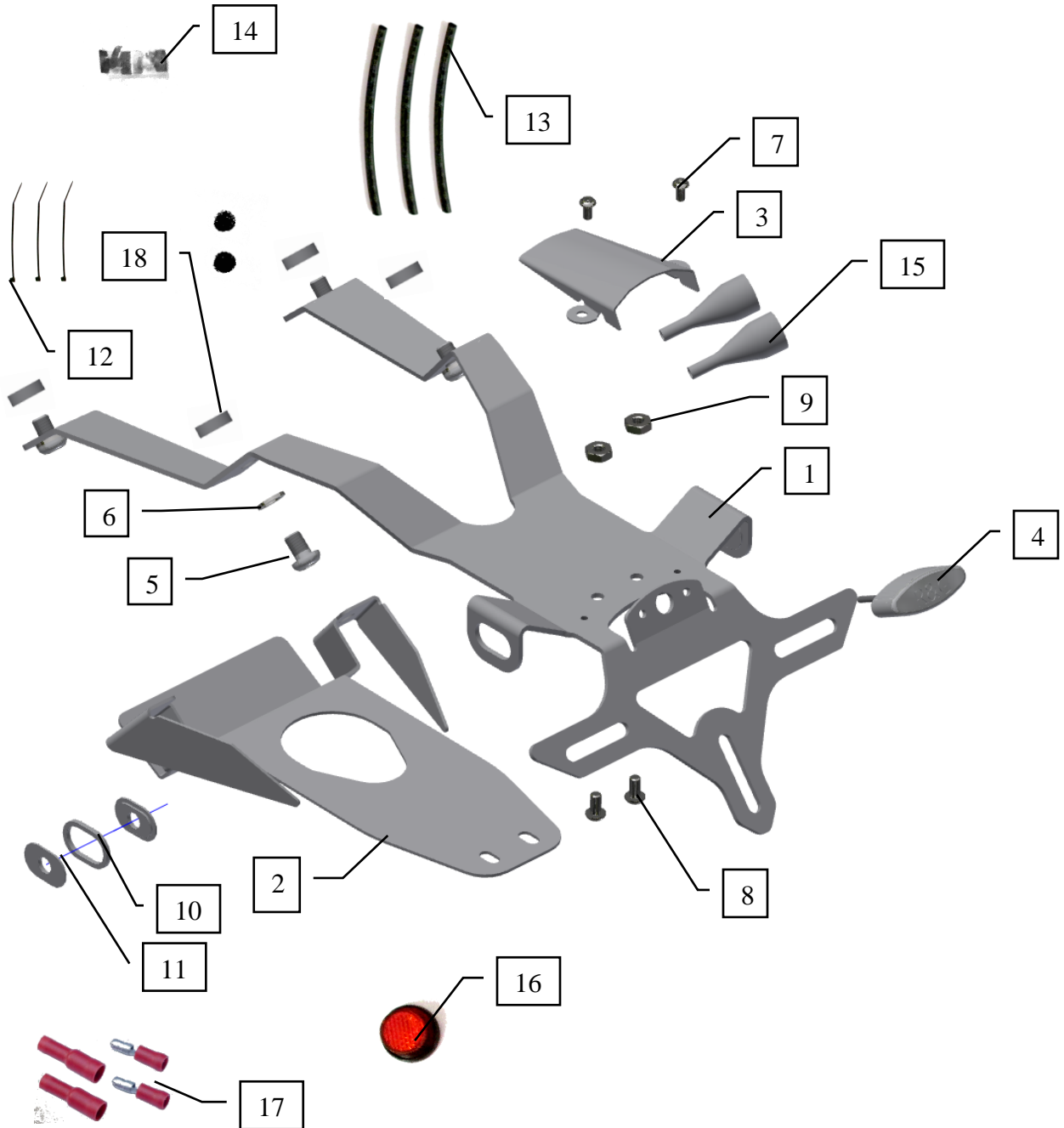
- Clés Allen.
- Clé à cliquet + douilles.
- Clés Torx 40Nm
- Coupe câble

VALEURS DE SERRAGE

M4 BOULON = 8Nm
 M5 BOULON = 12Nm
 M6 BOULON = 15Nm
 M8 BOULON = 20Nm

R&G

Unit 1, Shelley's Lane, East Worldham, Alton, Hampshire, GU34 3AQ
 Tel: +44 (0)1420 89007 Fax: +44 (0)1420 87301 www.rg-racing.com Email: info@rg-racing.com





LÉGENDE

- 19) 1 x TB0252BK Partie 1 SUPPORT PRINCIPAL - VERSION 1 ACIER INOXYDABLE
- 20) 1 x TB0252BK Partie 2 VERSION 1 PLAQUE EN ACIER INOXYDABLE
- 21) 1 x TB0224BK Partie 2 VERSION 3 PLAQUE EN ALUMINIUM
- 22) 1 x LA0002 No ASSEMBLAGE DE FEU DE PLAQUE
- 23) 4 x M6 x 20 BOULONS (INOXYDABLE)
- 24) 4 x M6 16mm O/D RONDELLES
- 25) 2 x M4 x 6mm BOULONS (INOXYDABLE)
- 26) 2 x M6 x 12mm BOULONS (INOXYDABLE)
- 27) 2 x M6 ÉCROU
- 28) 2 x I0050 ADAPTATEURS CLIGNOTANTS D'ORIGINE
- 29) 4 x I0049 ADAPTATEURS MINI CLIGNOTANTS
- 30) 3 x 2.5mm COLLIER DE SERRAGE x 75mm DE LONG
- 31) 3 x 150mm LONGUEUR DE 666-896 (MANCHON THERMO RÉTRACTABLE)
- 32) 2 x Clip 1 (CLIPS CÂBLE AUTOCOLLANT)
- 33) 2 x IWC0002 CACHE FILS DE CLIGNOTANTS
- 34) 1 x REFL1 REFLECTEUR
- 35) 1 x CONNECTEURS ROUGE
- 36) 4 x S1143 ENTRETOISE

Notez que si les kits sont emballés avec des rondelles en caoutchouc servant à tenir les composants, *ces rondelles doivent être jetées !*

NOTICE DE MONTAGE

- Pour monter le support de plaque R&G, enlever le siège en utilisant la clé comme indiqué sur la photo 1.
- Enlever le siège principal en enlevant les 2 boulons fixant le siège sur le cadre.

Modèles CB300R

- Enlever l'emplacement du fil marron en plastique de son support à l'arrière de la moto, voir photo 2 en tordant légèrement les onglets de blocage au bas de l'emplacement.
- Déconnecter le feu de plaque d'origine en levant l'onglet qui fixe les connecteurs du bloc ensemble puis tirer les 2 pièces appart, voir photo 3.

Modèles CB125R

- Placer le bloc de connecteur de clignotant du côté gauche de la moto situé à l'intérieur du carénage, dénuder le cache fil pour accéder au connecteur blanc, voir photo 4.
- Enlever les colliers de serrage puis desserrer les fils pour les libérer de toute contrainte qui pourrait gêner le démontage.

Sur les 2 modèles

- Tout en supportant l'unité principale, défaire les 4 boulons au bas du support.
- Enlever l'unité tout en passant les fils dans le trou du côté gauche de l'unité.

R&G

Unit 1, Shelley's Lane, East Worldham, Alton, Hampshire, GU34 3AQ

Tel: +44 (0)1420 89007 Fax: +44 (0)1420 87301 www.rg-racing.com Email: info@rg-racing.com



Unité de support de plaque désassemblé

- L'unité de support contient un sous faisceau pour les clignotants et le feu de plaque d'origine. Durant le réassemblage, il devra être retiré selon les étapes suivantes.
- Enlever les 4 vis et le boulon central au bas de l'unité, voir photos 8 et 9.
- Enlever les 2 vis au-dessus du clignotant pour pouvoir séparer la pièce arrière de la tige, voir photo 10.
- Déconnecter les fils de clignotant et les fils de feu de leurs connecteurs pour enlever le sous-faisceau de la tige en séparant l'assemblage des 2 pièces au milieu, voir photo 11 et 12.

Assemblage de support de plaque

Si vous montez les clignotants d'origine

- Enlever le boulon 1 x Allen de chaque clignotant de la plaque, voir photo 13.
- Enlever le clignotant de son emplacement en enlevant la plaque en plastique à l'intérieur du support clignotant puis placer le caoutchouc dans le trou de fixation sur la pièce de support d'origine, voir image 14. Faire cela pour les 2 clignotants en veillant à noter l'emplacement dont chaque clignotant a été enlevé.
- De la même façon, assembler les clignotants des bons côtés sur le support de plaque R&G en utilisant la même technique de montage. Un peu de savon ou de lubrifiant aidera à placer le caoutchouc.
- Utiliser l'entretoise de clignotant (article 10) à l'intérieur de la tige en caoutchouc pour garder le niveau des clignotants.
- Remonter les plaques de fixation et boulons pour fixer les clignotants sur le support de plaque, voir image 15.

Si vous Montez les mini clignotants R&G

- Pour monter les mini clignotants R&G, vous devrez utiliser la plaque d'adaptateur fournie (article 11).
- Assembler le mini clignotant en glissant un des adaptateurs sur les fils de clignotant avec le patron face au clignotant.
- Passer le fil de clignotant dans le support de plaque jusqu'à ce que le patron se place à l'intérieur du support.
- A présent, placer une seconde plaque d'adaptateur sur le fil puis pressez la du côté opposé du support de clignotant.
- Placer l'écrou fourni avec les mini clignotants sur les fils puis commencer à enrouler sur le filetage du clignotant – Ne pas serrer complètement.
- Glisser le cache fil de clignotant (article 15) sur les fils exposés puis glissez le sur l'écrou et dans sa position, voir photo 16.
- Tout en tenant le cache fil, serrer l'écrou avec une clé de 12mm jusqu'à ce que le clignotant soit serré contre l'adaptateur puis replacer le cache fil, voir photo 16 – *NE PAS TROP SERRER*.
- Répéter des 2 côtés.
- Appliquer un manchon thermo rétractable fourni (article 4) pour protéger le fil de clignotant sur les 2 clignotants.
- Appliquer le manchon thermo rétractable restant pour cacher les fils du feu de plaque.
- Monter le feu de plaque (article 4) sur le support de plaque (article 1), voir photo 17
- Utiliser une clé de 6mm pour serrer le feu sur l'onglet de support, voir photo 18.
- Aligner les 2 fentes sur le support de plaque (article 2) au-dessous de l'ensemble, voir image 19.

R&G

Unit 1, Shelley's Lane, East Worldham, Alton, Hampshire, GU34 3AQ

Tel: +44 (0)1420 89007 Fax: +44 (0)1420 87301 www.rg-racing.com Email: info@rg-racing.com



- Attacher la plaque de support sur le support de plaque en utilisant les 2 boulons m5 et écrous (articles 8 et 9) dans les 2 fentes les plus reculées, voir image 20. *Ne pas trop serrer pour le moment.*
- Router le fil vers l'avant du support de plaque qui le fixe au bas de la jambe gauche du support avec les fils de clignotant.
- Une fois le support de plaque assemble, monter l'ensemble sur la moto, voir photo 23 puis passer le fil dans le trou d'accès du côté gauche du support ou les fils d'origine étaient rangés.
- Utiliser 2 entretoises (article 18) places dans les creux du support de plaque puis des boulons M6 x 20 (article 5) avec des rondelles M6 (article 6) qui fixent les 2 trous de fixation avant du support de plaque sur la moto, voir photos 24. *Ne pas trop serrer car cela pourrait endommager le dessous en plastique de la moto. Veillez à utiliser un produit de verrouillage lors du montage de ces boulons et maintenez la queue bien en appui lors de la prochaine étape.*
- Utiliser les entretoises restantes (article 18) et boulons M6 x 20 (article 5) avec des rondelles M6 (article 6), fixer les 2 supports de plaque arrière en veillant à ce que les boulons passent dans le support de plaque et le support. *Ne pas trop serrer car cela pourrait endommager le dessous en plastique de la moto. Veillez à utiliser un produit de verrouillage lors du montage de ces boulons.*
- Une fois le support de plaque fixé, serrer les boulons et écrous connectant le support de plaque et le support fendu dans leur emplacement naturel.
- Attacher la plaque de cache fil (article 3) sur le dessus du support de plaque sur les 2 supports en utilisant les boulons M4 (article 7) puis serrer selon la valeur de serrage recommandée, voir image 21.
- Connecter les connecteurs de clignotants sur leur emplacement sur le sous-faisceau de fils d'origine.
- Connecter le nouveau feu de plaque à ses connecteurs de feu d'origine en utilisant ce schéma :
 - Feu de plaque NOIR à FIL D'ORIGINE VERT/BLANC
 - Feu de plaque ROUGE à JAUNE/MARRON d'origine

Si vous utilisez les clignotants d'origine

- Router les fils de clignotants dans les connecteurs d'origine sur le sous-faisceau de fil, en veillant à ce qu'ils soient connectés du bon côté, gauche et droit.

Si vous utilisez les mini clignotants R&G

- Router les fils de clignotants
- Utiliser les connecteurs:
 - Clignotant gauche JAUNE à ORANGE d'origine
 - Clignotant gauche NOIR à VERT/BLANC d'origine
 - Clignotant droit JAUNE à BLEU d'origine
 - Clignotant droit NOIR à VERT/BLANC d'origine

Note : Si vous utilisez les mini clignotants R&G, vous aurez besoin de 2 sets kits de résistances de clignotants RGR0002 (vendu séparément) pour obtenir le bon niveau d'éclairage.

- Reconnecter le sous faisceau de fils au connecteur d'origine puis suivre le chemin du fil d'origine.
- Vérifier le fonctionnement de tous les feux à ce stade. (Si l'éclairage échoue, tournez les connecteurs).
- Veiller à ce que tous les fils soient serrés et ne se retrouvent pas aux endroits de fixation du siège, avant de procéder.
- Remonter le siège.
- Veiller à ce que le support soit correctement monté et que tous les boulons soient serrés aux valeurs de serrage recommandées.

R&G

Unit 1, Shelley's Lane, East Worldham, Alton, Hampshire, GU34 3AQ

Tel: +44 (0)1420 89007 Fax: +44 (0)1420 87301 www.rg-racing.com Email: info@rg-racing.com



- Remonter la plaque d'immatriculation (cette opération peut nécessiter un perçage).
- **IMPORTANT : Si vous installez une grosse plaque, il y a un risque que la plaque entre en contact avec la roue arrière en cas de choc sur la route (bosse, grosse charge etc..). Il est de votre responsabilité de vérifier que cela ne puisse pas se produire. Ne pas effectuer ces vérifications peut entraîner des dommages ainsi que des blessures graves pour le pilote.**
- Selon les lois locales, attacher le réflecteur rouge à l'endroit approprié.
- Tester le feu de plaque, les clignotants, ainsi que l'ensemble des feux avant de prendre la route.

ISSUE 1 10/09/2018 (DM)

ISSUE 2 19/09/2018 (DM)

CONSUMER NOTICE

The catalogue description and any exhibition of samples are only broad indications of the Products and R&G may make design changes which do not diminish their performance or visual appeal and supplying them in such state shall conform to the order. The Buyer acknowledges no representation or warranty (other than as to title) has been given or will apply to the Products other than those in R&G's order or confirmation and the Buyer confirms it has chosen the Products as being of merchantable quality and suitable for its particular purposes. Where R&G fits the Products or undertakes other services it shall exercise reasonable skill and care and rectify any fault free of charge unless the workmanship has been disturbed. The Buyer is responsible for ensuring that the warranty on the motorcycle is not affected by the fitting of the Products. On return of any defective Products R&G shall at its option either supply a replacement or refund the purchase money but shall not be liable if the Products have been modified or used or maintained otherwise than in accordance with R&G's or manufacturer's instructions and good engineering practice or if the defect arises from accident or neglect. Other than identified above and subject to R&G not limiting its liability for causing death and personal injury, it shall not be liable for indirect or consequential loss and otherwise its liability shall be limited to the amounts paid by the Buyer for the Products or the fitting or service concerned. These terms do not affect the Buyer's statutory rights.

R&G RETURNS POLICY (NON-FAULTY GOODS)

Returns must be pre-authorized (if not pre-authorized the return will be rejected). Goods may only be returned direct to us if they were purchased direct from us (customer must prove if necessary). Otherwise to be returned to original vendor. Goods must be in re-sellable condition, in the opinion of R&G. All returns are subject to a 25% restocking and handling fee (25% of the gross value exc. P&P – at the prevailing price at time of purchase). The customer must pay any and all carriage charges. No returns of discontinued products, unless within 14 days of purchase. This policy does not affect your statutory rights and does not refer to faulty goods.

R&G

Unit 1, Shelley's Lane, East Worldham, Alton, Hampshire, GU34 3AQ

Tel: +44 (0)1420 89007 Fax: +44 (0)1420 87301 www.rg-racing.com Email: info@rg-racing.com



MONTAGEANLEITUNG FÜR LP0252BK KENNZEICHENHALTER
HONDA CB125R + CB300R 18-



ALLE KIT-TEILE SIND UNTEN ABGEBILDET UND GEKENNZEICHNET. BEVOR SIE MIT DER MONTAGE BEGINNEN, ÜBERPRÜFEN SIE, DASS ALLE TEILE VORHANDEN SIND.

Hinweis: Die Verpackung der Teile stellt nicht die Reihenfolge der Montage dar.

DIE UNTEN ABGEBILDETEN TEILE DIENEN LEDIGLICH ZUR ERKLÄRUNG

Eine digitale Version dieser Montageanleitung kann auf folgender Seite heruntergeladen werden:
www.rg-racing.com

SIE BENÖTIGEN FOLGENDES WERKZEUG

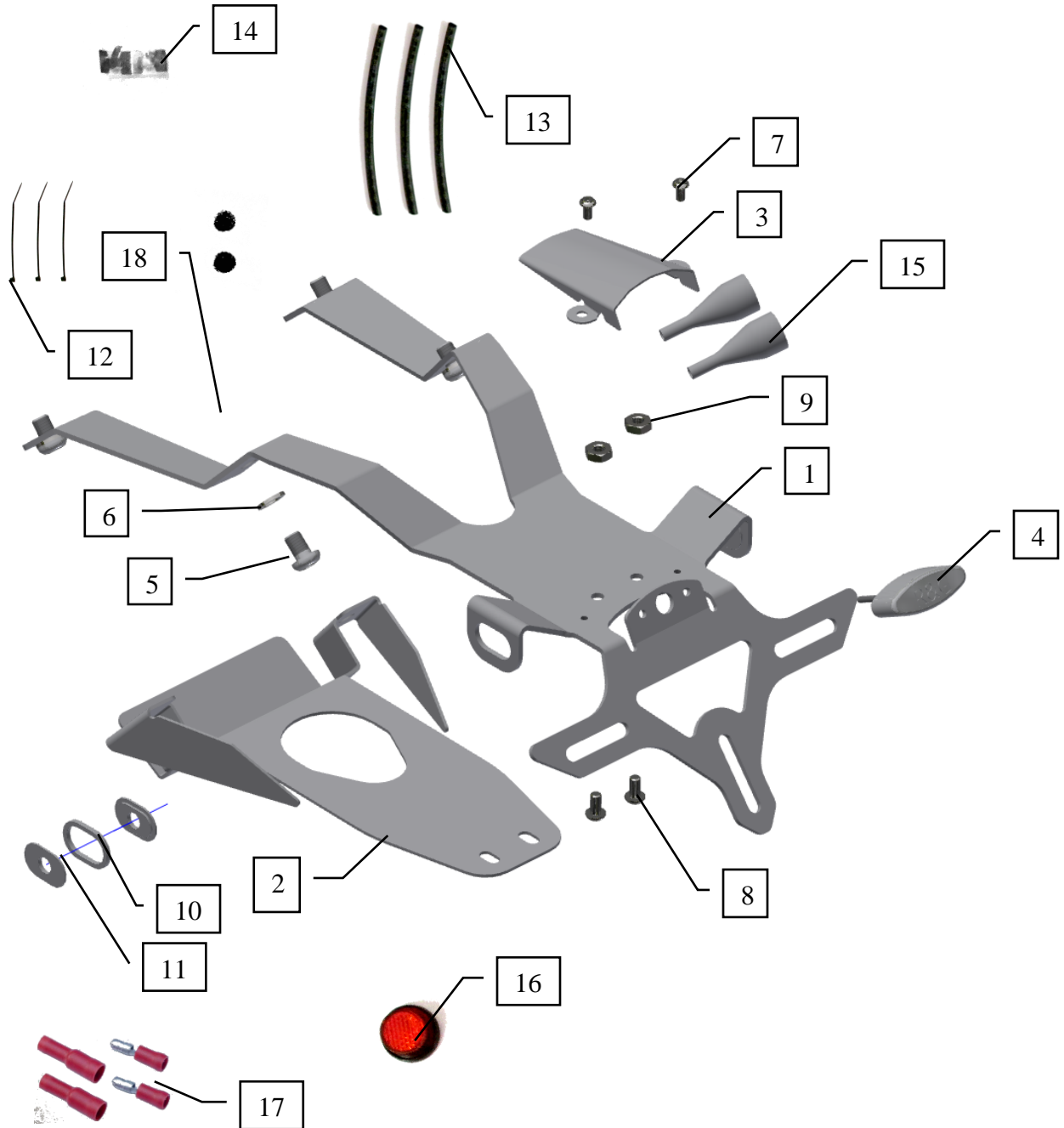
- Satz Inbusschlüssel
- Steckschlüsselsatz
- Seitenschneider
- Drehmomentschlüssel bis max. 40Nm

MAX. ANZUGSDREHMOMENTE:

M4 SCHRAUBE = 8 NM
M5 SCHRAUBE = 12NM
M6 SCHRAUBE = 15NM
M8 SCHRAUBE = 20NM

R&G

Unit 1, Shelley's Lane, East Worldham, Alton, Hampshire, GU34 3AQ
Tel: +44 (0)1420 89007 Fax: +44 (0)1420 87301 www.rg-racing.com Email: info@rg-racing.com





LIEFERUMFANG

- 37) 1 x TB0252BK Teil 1 KENNZEICHENHALTER VERSION 1 ROSTFREIER STAHL
- 38) 1 x TB0252BK Teil 2 VERSION 1 ABDECKPLATTE ROSTFREIER STAHL
- 39) 1 x TB0224BK Teil 2 VERSION 3 ABDECKPLATTE – ALUMINIUM
- 40) 1 x LA0002 KENNZEICHENBELEUCHTUNG
- 41) 4 x M6 x 20 INBUSSCHRAUBE
- 42) 4 x M6 16mm O/D UNTERLEGSCHNEIBEN
- 43) 2 x M4 x 6mm INBUSSCHRAUBE
- 44) 2 x M6 x 12mm INBUSSCHRAUBE
- 45) 2 x M6 SELBSTSICHERNDE MUTTER
- 46) 2 x I0050 ORIGINAL ADAPTER FÜR DIE BLINKER
- 47) 4 x I0049 MINIBLINKER - ADAPTER
- 48) 3 x 2,5mm KABELBINDER x 75mm LÄNGE
- 49) 3 x 150mm LÄNGE 666-896 (SCHRUMPFSCHLAUCH)
- 50) 2 x CLIP 1 (SELBSTKLEBENDE KABELCLIPS)
- 51) 2 x IWC0002 KABELABDECKUNGEN FÜR DIE BLINKER
- 52) 1 x REFL1 RÜCKSTRAHLER
- 53) 1 x ROTE KABELVERBINDUNGEN
- 54) 4 x [S1143 DISTANZHALTER](#)

Hinweis für Kits mit Plastikunterlegscheiben an den Schrauben – *Diese Plastikunterlegscheiben werden nicht für den Einbau benötigt!*

MONTAGEANLEITUNG

- Um den R&G Kennzeichenhalter montieren zu können, entfernen Sie zuerst den Sitz. Verwenden Sie hierfür den Schlüssel – siehe Abbildung 1.
- Entfernen Sie den Sitz, indem Sie die zwei Befestigungsschrauben entfernen, die den Sitz am Rahmen fixieren.

CB300R Modelle

- Entfernen Sie den braunen Positionsgeber (aus Kunststoff) für die Kabel von der Halterung hinten am Heck – siehe Abbildung 2 (die Verriegelungslaschen zusammen drücken hinten am Positionsgeber).
- Trennen Sie die original Kennzeichenbeleuchtung, indem Sie die Lasche heben, die die Verbindungen zusammenhält, und die zwei Teile dann vorsichtig auseinander ziehen – siehe Abbildung 3

CB125R Modelle

- Den Verbindungsblock für die Blinker an der linken Seite des Motorrads (an der Innenseite der Verkleidung) orten und die Kabelabdeckung nach hinten abziehen, um Zugang zum weißen Steckverbinder zu ermöglichen – siehe Abbildung 4.
- Entfernen Sie etwaige Kabelbinder und lösen Sie die Kabel, sodass sie ohne Hindernisse entfernt werden können.

An beiden Modellen

R&G

Unit 1, Shelley's Lane, East Worldham, Alton, Hampshire, GU34 3AQ

Tel: +44 (0)1420 89007 Fax: +44 (0)1420 87301 www.rg-racing.com Email: info@rg-racing.com



- Lösen Sie die vier Inbusschrauben an der Unterseite des Hecks - den Kennzeichenhalter dabei stützen.
- Den Kennzeichenhalter vorsichtig entfernen und die Kabel durch die Öffnung an der linken Seite des Heckteils führen.

Abbau des Kennzeichenhalters

- Im Heckteil befindet sich einen Kabelstrang für die Blinker und die Kennzeichenbeleuchtung, der während des Wiederzusammenbaus wie folgt entfernt werden muss:
- Entfernen Sie die vier Schrauben und die mittlere Schraube an der Unterseite des Heckteils – siehe Abbildungen 8 und 9.
- Entfernen Sie die zwei Schrauben oberhalb des Rückstrahlers, um das hintere Teil vom Vorbau zu trennen – siehe Abbildung 10.
- Trennen Sie die Kabel für die Blinker und die Kennzeichenbeleuchtung von ihren Verbindern, um den Kabelstrang zu entfernen und das zweiteilige Teil in der Mitte zu trennen – siehe Abbildungen 11 und 12.

Zusammenbau des Kennzeichenhalters

Wenn Sie die original Blinker verwenden:

- Entfernen Sie die 1 x Inbusschraube an jedem Blinker von der Halterungsplatte – siehe Abbildung 13.
- Entfernen Sie den Blinker, indem Sie die Kunststoffplatte an der Innenseite der Blinkerhalterung entfernen und den Gummi durch die Öffnung am original Halter schieben - siehe Abbildung 14. Bitte notieren Sie an welcher Seite der jeweilige Blinker ursprünglich montiert war.
- Auf gleiche Weise die Blinker am R&G Kennzeichenhalter montieren. Etwas Spülmittel kann bei der Montage des Gummis helfen.
- Den Distanzhalter (Artikel 10) an der Innenseite des Gummistiels anbringen, um die Blinker auf gleichem Level zu halten.
- Montieren Sie die Platten und die Sechskantschrauben wieder, um die Blinker am Kennzeichenhalter zu befestigen – siehe Abbildung 15.

Wenn Sie R&G Miniblinker verwenden

- Um die R&G Miniblinker montieren zu können, benötigen Sie die mitgelieferte Adapterplatte (Artikel 11).
- Den Miniblinker zusammensetzen wie folgt: zuerst einen Adapter über die Kabel ziehen, die Lagernabe des Adapters ist hierbei weg von Blinker gerichtet.
- Das Kabel für den Blinker durch die Kennzeichenhalter-Halterung führen, bis die Lagernabe des Adapters gut innerhalb der Halterung passt.
- Jetzt den zweiten Adapter über die Kabel schieben und in die gegenüberliegende Seite der Halterung für den Blinker eindrücken.
- Die Flanschmutter, die mit den Miniblinkern geliefert wird, in das Gewinde des Blinkers eindrehen – nicht festziehen!
- Die Kabelabdeckung für die Blinker (Artikel 15) über die Mutter in Position schieben – siehe Abbildung 16.
- Die Kabelabdeckung zurückhalten während Sie die Mutter mit einer 12mm Schraubenschlüssel festziehen bis der Blinker sicher am Adapter befestigt ist und die Kabelabdeckung anbringen wie in Abbildung 16 abgebildet – *Nicht zu fest anziehen!*
- An beiden Seiten wiederholen.
- Jeweils 1 x Schrumpfschlauch (Artikel 13) an die Kabel für beide Blinker anbringen, um sie zu schützen.

R&G

Unit 1, Shelley's Lane, East Worldham, Alton, Hampshire, GU34 3AQ

Tel: +44 (0)1420 89007 Fax: +44 (0)1420 87301 www.rg-racing.com Email: info@rg-racing.com



- Den übrigen Schrumpfschlauch an den Kabeln für die Kennzeichenbeleuchtung montieren.
- Montieren Sie die Kennzeichenbeleuchtung (Artikel 4) am Kennzeichenhalter (Artikel 1) wie in Abbildung 17 abgebildet.
- Die Kennzeichenbeleuchtung mit einem 6mm Schraubenschlüssel an der Montagelasche befestigen – siehe Abbildung 18.
- Die zwei Längslöcher an der Abdeckplatte/Stutzhalterung für den Kennzeichenhalter (Artikel 2) mit der Unterseite des Kennzeichenhalters ausrichten – siehe Abbildung 19.
- Die Stützplatte mit zwei M5 Schrauben und selbstsichernden Muttern (Artikel 8 und 9) durch die zwei hinteren Längslöcher am Kennzeichenhalter (siehe Abbildung 20) einführen. *Zu diesem Zeitpunkt nicht festziehen!*
- Das Kabel ordentlich zum Vorderteil des Kennzeichenhalters verlegen und an der Unterseite des linken Teils der Halterung mit den Blinkerkabeln befestigen.
- Die Einheit ans Heck ansetzen wie in Abbildung 23 abgebildet und die Kabel durch das Zugangsloch an der linken Seite des Hecks einführen wie ursprünglich bei den original Kabeln.
- Benutzen Sie **die zwei Distanzhalter (Artikel 18), die in der Vertiefung des Kennzeichenhalters gestellt werden und** die M6 x 20 Schrauben (Artikel 5), die mit M6 Unterlegscheiben (Artikel 6) versehen sind, um vorsichtig die vorderen Montageöffnungen des Kennzeichenhalters am Motorrad zu befestigen – siehe Abbildung 24. *Die Schrauben hierbei nicht überziehen – dies kann zu einer Beschädigung des Kunststoffes an der Unterseite des Motorrades führen. Bitte darauf achten, dass Sie eine Schraubensicherung verwenden bei der Montage der Schrauben und stützen Sie den Kennzeichenhalter während des nächsten Schritts.*
- **Benutzen Sie die übrigen zwei Distanzhalter und** M6 x 20 (Artikel 5) Schrauben mit M6 Unterlegscheiben (Artikel 6), um die zwei hinteren Halterungen zu befestigen. Bitte darauf achten, dass die Schrauben durch die Stützplatte und die Halterung passen. *Die Schrauben hierbei nicht überziehen – dies kann zu einer Beschädigung des Kunststoffes an der Unterseite des Motorrades führen. Bitte darauf achten, dass Sie eine Schraubensicherung verwenden bei der Montage der Schrauben.*
- Wenn der Kennzeichenhalter fixiert ist, ziehen Sie die Schrauben und selbstsichernden Muttern, die den Kennzeichenhalter und die Sturzhalterung verbinden, fest.
- Die Abdeckplatte (Artikel 3) oben am Kennzeichenhalter (über den zwei selbstsichernden Muttern) mit den zwei M4 Schrauben (Artikel 7) fixieren und mit dem richtigen Drehmoment befestigen – siehe Abbildung 21.
- Die Verbinder für die Blinker mit ihren Gegenstücken am original Kabelstrang verbinden.
- Verbinden Sie die neue Kennzeichenbeleuchtung mit den original Verbindern wie folgt:
 - Kennzeichenbeleuchtung SCHWARZ mit ORIGINAL GRÜN/WEISS
 - Kennzeichenbeleuchtung ROT mit ORIGINAL BRAUN/GELB

Wenn Sie die original Blinker verwenden

- Die Kabel für die Blinker durch ihre original Verbinder am Kabelstrang verlegen – bitte darauf achten, dass sie mit der richtigen links/rechts Seite verbunden sind.

Wenn Sie R&G Miniblinker verwenden

- Die Kabel für die Blinker verlegen
- Verbinden Sie die Kabelverbindungen wie folgt:
 - Linker Blinker GELB mit original ORANGE
 - Linker Blinker SCHWARZ mit original GRÜN/WEISS
 - Rechter Blinker GELB mit original BLAU
 - Rechter Blinker SCHWARZ mit original GRÜN/WEISS

R&G

Unit 1, Shelley's Lane, East Worldham, Alton, Hampshire, GU34 3AQ

Tel: +44 (0)1420 89007 Fax: +44 (0)1420 87301 www.rg-racing.com Email: info@rg-racing.com



Hinweis: Wenn Sie R&G LED-Miniblinker verwenden, benötigen Sie eventuell 2 Sätze RGR0002 Widerstände (separat erhältlich), um die richtige Blitzgeschwindigkeit zu bekommen.

- Verbinden Sie den Kabelstrang mit dem Originalverbinder wie ursprünglich wieder.
- Überprüfen Sie die Funktion der Beleuchtung (falls die Beleuchtung nicht funktionieren sollte, tauschen Sie die Kabelverbinder untereinander).
- Überprüfen Sie, dass alle Kabel ordentlich verstaut sind und die Montage des Sitzes nicht verhindern können.
- Montieren Sie den Sitz wieder.
- Überprüfen Sie, dass der Kennzeichenhalter ordnungsgemäß montiert ist, und dass alle Schrauben mit dem richtigen Anzugsdrehmoment befestigt sind.
- Montieren Sie das amtliche Kennzeichen (Bohrungen im Kennzeichen evtl. notwendig).
- **WICHTIG: WENN EIN GROSSES KENNZEICHEN ZU WEIT NACH UNTEN MONTIERT WIRD, BESTEHT BEI SCHWEREM LAST ODER DURCH GROSSE BODENWELLEN EIN GERINGES RISIKO, DASS DAS KENNZEICHEN AN DAS HINTERRAD STOSSEN KANN. ES LIEGT IN IHRER VERANTWORTUNG DIES ZU ÜBERPRÜFEN UND, WENN NOTWENDIG, VORZUBEUGENDE MASSNAHMEN ZU ERGREIFEN. DIE NICHTBEACHTUNG DIESES SICHERHEITSHINWEIS KANN ZU SCHWEREN VERLETZUNGEN FÜHREN.**
- Entsprechend der gesetzlichen Vorschriften, den mitgelieferten Rückstrahler an die dafür vorgesehene Stelle anbringen.
- Überprüfen Sie die Funktion der Beleuchtung (Blinker und Kennzeichenhalterbeleuchtung) nochmal vor Gebrauch des Fahrzeuges.

AUSGABE 1 10/09/2018 (DM)

AUSGABE 2 19/09/2018 (DM)

CONSUMER NOTICE

The catalogue description and any exhibition of samples are only broad indications of the Products and R&G may make design changes which do not diminish their performance or visual appeal and supplying them in such state shall conform to the order. The Buyer acknowledges no representation or warranty (other than as to title) has been given or will apply to the Products other than those in R&G's order or confirmation and the Buyer confirms it has chosen the Products as being of merchantable quality and suitable for its particular purposes. Where R&G fits the Products or undertakes other services it shall exercise reasonable skill and care and rectify any fault free of charge unless the workmanship has been disturbed. The Buyer is responsible for ensuring that the warranty on the motorcycle is not affected by the fitting of the Products. On return of any defective Products R&G shall at its option either supply a replacement or refund the purchase money but shall not be liable if the Products have been modified or used or maintained otherwise than in accordance with R&G's or manufacturer's instructions and good engineering practice or if the defect arises from accident or neglect. Other than identified above and subject to R&G not limiting its liability for causing death and personal injury, it shall not be liable for indirect or consequential loss and otherwise its liability shall be limited to the amounts paid by the Buyer for the Products or the fitting or service concerned. These terms do not affect the Buyer's statutory rights.

R&G RETURNS POLICY (NON-FAULTY GOODS)

Returns must be pre-authorized (if not pre-authorized the return will be rejected). Goods may only be returned direct to us if they were purchased direct from us (customer must prove if necessary). Otherwise to be returned to original vendor. Goods must be in re-sellable condition, in the opinion of R&G. All returns are subject to a 25% restocking and handling fee (25% of the gross value exc. P&P – at the prevailing price at time of purchase). The customer must pay any and all carriage charges. No returns of discontinued products, unless within 14 days of purchase. This policy does not affect your statutory rights and does not refer to faulty goods.

R&G

Unit 1, Shelley's Lane, East Worldham, Alton, Hampshire, GU34 3AQ

Tel: +44 (0)1420 89007 Fax: +44 (0)1420 87301 www.rg-racing.com Email: info@rg-racing.com